

人と人とのふれあいをつなぐ、家電と生活の情報マガジン

# いどばた会議

2011  
夏号

ふるさと自慢

神戸からのメッセージ

がんばろう、日本

いどばた会議

2011年6月1日

発行：コアエス・ピーエス株式会社 〒486-0021 名古屋市名東区荻子石1-503 052-774-2222  
企画・編集：株式会社創工社 〒450-0002 名古屋市中村区名駅4-16-13 052-533-8715

# ふると 自慢

### 【コ ン テ ン ツ】

【ふるさと自慢】————— ①

「神戸からのメッセージ  
——がんばろう、日本。」

【家庭の経済学】————— ⑦

「第7回 夏を乗り切る省エネ家電」

【続・踊る!! ヒット家電】————— ⑩

「圧力IH炊飯ジャー 極め炊き NP-SA10 象印」  
「ボイスレシーバー みみ楽EH-A500-S ビクター」

【クロスワードパズル】————— ⑬

【家電なんでも相談室/アンケート募集】————— ⑭

# 神戸からのメッセージ ——がんばろう、日本。

今回の東日本大震災により被災された皆様に、心よりお見舞い申し上げます。被災地の一日も早い復興をお祈りしております。

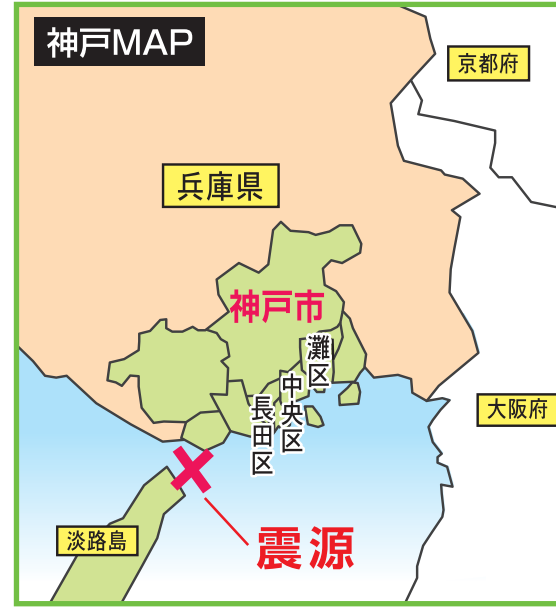
2011年3月11日、14時46分。三陸沖を震源として発生した巨大地震に、日本が大きく揺れた日。激しい揺れに大地はひび割れ、想定を大きく超える大津波が各地で人の命も営みもたやすく押し流していきました。マグニチュードは日本観測史上最大の9.0。次々と報道される被害の悲惨さに、日本中が息を呑み、静まり返り、自然の猛威を思い知らされたこの日。震災を境に、日本が変わったと感じた人も多くいでしょう。

地震と津波だけでも目を覆うような被害であるのに、さらに福島第一原発の事故で複合的な被害も拡大する一方。復興への道のりは長いことが予想されます。

ところで、近年の日本はもうひとつ忘れられない震災を経験しています。1995年1月17日の阪神淡路大震災です。震源地は淡路島北部、マグニチュードは7.2。冬の未明に都市を襲った直下型地震により、神戸は大きなダメージを受けました。落下した高速道路の橋桁、建物が焼き尽くされた一面の焼け野原は、当時から大きく報道され、記憶に残っている方も多いはず。

しかし神戸はその後、予想を上回るスピードで復興を遂げ、今でもたくさんの人を惹きつける魅力ある街として全国に知られています。どんなに甚大な被害からでも立ち直れることを、神戸の姿が教えてくれています。

今回のいどばた会議は、そんな神戸の魅力とともに神戸からのメッセージをお届けします。復興は長い道のりでしょうけれど、がんばりましょう、日本。



表紙写真  
神戸出身の漫画家・横山光輝の代表作「鉄人28号」が、巨大モニュメントとなって新長田の駅近くに登場。震災からの復興のシンボルとして作られ、新たな観光スポットとして長田の街に人を呼んでいます。  
(C)光プロ/KOBE鉄人PROJECT

# 国際色豊かな港町、神戸

六甲山地を背負い、大阪湾を眼前に望む兵庫県神戸市は、豊かな自然と洗練された街並みが共存する美しい街。中でも天然の良港と名高い神戸港からは1868年(慶応3年)の開港以来さまざまな外国文化が流れ込み、神戸を国際色豊かな街へと発展させてきました。今でも市街地には外国人居留地の名残があり、異国情緒あふれる雰囲気を作っています。また港湾部は観光地としても人気が高く、日本を代表する港町となっています。震災から立ち直ったこの地から、メッセージをお届けします。

## 被害の大きさを物語る震災の爪あと



神戸港の一角にあるメリケンパークでは、震災で崩れたメリケン波止場の一部(岸壁60m)がそのままの状態で見学できるように整備されています。また、神戸港の被災状況、復旧の過程など記録した映像や模型、写真パネルなども展示。震災のすさまじさを肌で感じることができるようになっています。

**神戸港震災メモリアルパーク**  
 神戸市中央区波止場町2 メリケンパーク内  
 TEL/078-327-8982  
 開館時間/9:00~21:00(映像)  
 入場料/無料  
 休館日/なし  
<http://www.kobe-meriken.or.jp/maritime-museum/>

## 赤レンガと尖塔の風見鶏 異国情緒漂うたたずまい



ドイツ人貿易商のゴツドフリート・トーマス氏の自邸として、明治42年ごろに建てられた。設計はドイツ人設計士、建築は日本の宮大工の手によるもので、城館風の高い天井やアール・ヌーボー風の装飾のなかに、日本建築の技法がちらりと見えるのがおもしろいところ。震災の折には外壁の赤レンガが割れる、煙突が折れるなどの被害がありましたが、2年の歳月をかけて修復されています。

**神戸北野異人館 風見鶏の館**  
 神戸市中央区北野町3-13-3  
 TEL/078-242-3223  
 開館時間/9:00~18:00  
 入館料/大人500円、萌黄の館との2館共通券600円(高校生以下、65歳以上の神戸市民は無料)  
 休館日/6.2月の第1火曜日(休日は祝日の場合は翌日)  
<http://www.kobe-kazamidori.com/>



赤レンガの外壁と尖塔の上の風見鶏は異人館街のシンボル

## 語り伝え、記憶する 防災と減災への取組み

特撮とCGを駆使した地震の瞬間の再現や、語り部の被災体験などを通して、阪神・淡路大震災の経験と教訓を後世に伝える施設です。ほか風水害の脅威を写真映像で見るスクリーンや、市民や国際防災機関の取組みを紹介するギャラリーなど、国内外の災害による被害の軽減を目指して様々な情報を発信しています。

**阪神・淡路大震災記念 人と防災未来センター**  
 神戸市中央区臨海通1-5-2  
 TEL/078-262-5050  
 開館時間/9:30~17:30(入館は16:30まで)  
 金・土曜日は9:30~19:00(入館は18:00まで)  
 ※7~9月は9:30~18:00(入館は17:00まで)  
 入館料/大人600円、大学生450円、高校生300円、小・中学生無料  
 休館日/月曜日(月曜日が祝日の場合は翌日)  
<http://www.dri.ne.jp/>



人と防災未来センタースタッフの皆さん

## 灘

### 日本一の酒どころ

神戸市灘区・東灘区・西宮市の沿岸地域は、江戸時代から全国に知られた酒の名産地。一帯は当時から地震が少ない土地とされ、災害といえど台風のほうが深刻なものでした。そこで酒蔵は建物が飛ばないように瓦を重くし、さらには作業のしやすさ優先で壁を少なくするという、耐震とはむしろ反対の構造。そのため震災で歴史ある古い酒蔵のほとんどが倒壊し、廃業を余儀なくされた酒蔵もありました。

### 伝統を今に伝える 菊正宗酒造記念館

350年前の創業時の蔵を利用して、菊正宗酒造記念館も震災で倒壊しました。しかし展示されていた国指定・重要有形民俗文化財「灘の酒造用具」や小道具類は瓦礫の中から掘り出され、新たに作られた記念館に展示されています。菊正宗といえば、すつきりとした辛口の酒が持ち味。それを生み出す伝統の「生酛造り」の製法が酒造用具や数々の資料によって紹介されています。



生きた乳酸菌の力を借り、力強い酵母を育てる生酛造り。今や全国でも数少ない伝統製法です。

**菊正宗酒造記念館**  
 神戸市東灘区魚崎西町1-9-1  
 TEL/078-854-1029  
 営業時間/9:30~16:30  
 定休日/年末年始  
 入館料/無料  
<http://www.kikumasa.com/jp/kininkan/>

**日本酒を飲んで被災地を支援**  
 菊正宗では、売り上げの一部(1本当たり200円)が東日本大震災の義捐金となる新商品を発売中。いつも晩酌が被災地支援につながります。  
**清酒 日本がんぼろう1.8Lパック詰**  
 ※この商品の売り上げの一部(1本当たり200円)が東日本大震災の義捐金として日本赤十字社を通じて寄付されます。  
 参考小売価格 **1,280円**(税込み)  
 アルコール分 14%以上15%未満



菊正宗酒造記念館浅井さん

## 震災を語る

# 救出まで7時間。コタツを蹴る音が命を救った。

人と防災未来センターの語り部・荻野さんに、震災の体験を語っていただきました。

震災時、荻野さんは2階建ての自宅の1階で奥様と並んでお休み中。激震で1階が崩れましたが、瓦礫の間のわずかな隙間のおかげで助かったとか。しかしまったく身動きは取れず、奥様も声で無事は確認できたものの、どこにいるのかもわからない状態。2階で寝ていた息子さん、外から荻野さんと呼ぶ声が聞こえ、「これで助かった!」と一安心したものの、呼べど叫べど息子さんにはその声が届かない。「こちらには外の声も、足音も、車の音もよく聞こえるのに、あちらには聞こえないんです。不思議な現象が起きました」

不安な最中に襲う余震。そのたびにほこりが舞い上がり、仰向けに寝ていた荻野さんの胸元に2階の床がじりじりと迫ってくる。これで火事でも起こるものなら、「時間と勝負だと思いましたね」。迫ってくる天井を腕で支えるため、身体をひねって横向きになるのが精一杯の隙間。しかし、それでも何とかならないかと身じろいでいるうちに、足がコタツを蹴った。その音が、息子さんの耳に届いたのです。

「声のほう大きい気がするけど、物をたたき音のほう聞こえることがわかりました。他にも、板切れでものを叩いたりしたのが聞こえて、助かった人が多かったようです」

こうして荻野さんは九死に一生を得、約7時間後に救出。柱を支えていた腕はすっかりしびれ、助け出されたからも一年は動かなかったとか。忙しい日々はあつという間に過ぎたそうですが、「3年くらいは復興したとは思えなかった」。

そんな荻野さん、いま、東日本大震災の被災地のためにできることはと問えば「まずはお金が必要。とにかく義捐金を送ること。一日も早い復興をお願いしたい」とのことでした。



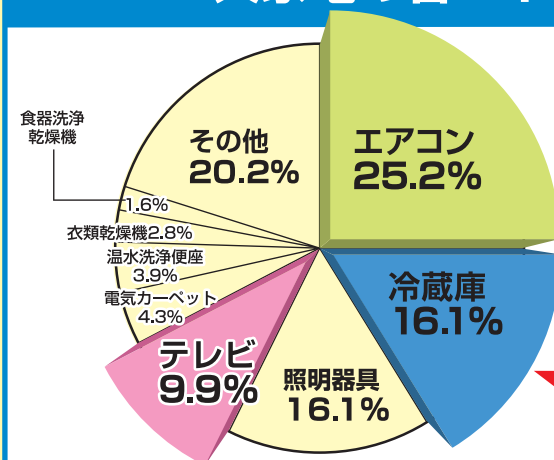
救助されたときの様子、避難所の状況などについて、自身の体験を写真も交えながら語ってくれる荻野さん。人と防災未来センター 語り部 荻野恵三さん



# 夏を乗り切る省エネ家電

エアコンなどで電力需要が増大する夏はますます電力供給が厳しくなると予想されています。今回は家電の省エネのお話です。節電は発電に必要なエネルギーの節約にもなりますので、電力供給の不足が心配されている地域以外にお住まいの方も節電を心がけるとベターです。

## エアコン・冷蔵庫・テレビだけで50%以上を消費。3大家電の省エネが節電のカギ！



右のグラフは家庭の電力消費量のうち、どの家電が何%消費したかをまとめたものです。もっとも電力を消費するのがエアコン。第2位が冷蔵庫。第3位は照明器具ですが、これは家中の照明器具の合計なので、家電単体で考えると次に消費量が多いのはテレビです。この3つの家電だけで、家庭の電力消費量の50%以上にもなるのです。ここの省エネを心がけることで、消費電力量はぐっと下げられます。

出所：資源エネルギー庁 平成16年度電力供給の概要(平成15年度推定実績)  
注：割合は四捨五入しているため、合計が100%になりません

### 省エネ性能の高い製品で節電を応援！

#### エアコン

電力不足が危惧される一番の原因  
夏の電気需要が増大する最大の原因はエアコン。省エネのポイントはいかにここの電力を削るかです。

最新5つ星エアコンの節電効果!!  
10年前のエアコンと最新エアコンを比較

2000年冬版の製品 1213kWh/年  
2010年冬版の製品 835 kWh/年

**年間電気代約 8,700円の節約!**

#### 冷蔵庫

生活になくなくてはならない家電の王様  
24時間稼働し続ける家電だからこそ、省エネ性能の高い製品に変えることで大きな省エネ効果が得られます。

最新5つ星冷蔵庫の節電効果!!  
10年前の冷蔵庫と最新冷蔵庫を比較(401~450リットル)

2000年3月末時点の製品 750~840kWh/年  
2010年3月末時点の製品 300~340kWh/年

**年間電気代約 11,500円の節約!**

#### テレビ

この10年で大きく変化した家電  
地デジの普及も進み、新型のテレビは機能も省エネ性能もずいぶんアップしています。最新のLEDテレビならさらに省エネ。

最新5つ星テレビの節電効果!!  
10年前のテレビと最新テレビを比較

2000年冬版の製品(ワイドテレビ) 225kWh/年  
2010年冬版の製品(液晶) 81kWh/年

**年間電気代約 3,300円の節約!**

※年間消費電力量(エアコンは期間消費電力量)一定の条件のもとに運転した時の試算値です。実際には地域、気象条件、ご使用条件等により、電力量は異なります。  
※電気料金は電力料金目安単価22円/kWh(税込) (全国10電力会社平均)で試算しています。この単価は標準的な家庭の月間使用量(295kWh/月)の場合であり、ご家庭の月間総消費電力量により、単価は異なります。

### 暮らしの中の暑さ対策

ちょっとした工夫で、エアコンの設定温度は同じでも体感温度がぐっと下がります。

#### 扇風機

エアコンと併用すれば冷房効果がグンとアップ。同時につけるとかえって電力を使いそう...と思われるかもしれませんが、扇風機の消費電力はエアコンに比べればごく微量。扇風機を併用した場合、10%ほど消費電力がカットできます。

#### すだれやサンシェードを活用

住まいの中で熱の出入りがもっとも多いのは窓。窓からの熱の出入りを遮断することが暑さ対策のポイントです。窓の内側にあるカーテンよりも、すだれやサンシェードなど外側から日差しを遮るものの方が効果的です。



## 自転車より動ける。クルマより省エネ。電動アシスト自転車でエコライフ。

エコ意識、健康意識の高まりに加え、ガソリンの高騰により自転車のメリットが見直されています。中でも注目されているのが電動アシスト自転車。体力に自信がない方でも自由に乗り回せ、行動範囲がぐっと広がります。最新の機種はバッテリー性能やアシスト比率の改良により、少ない電力でより快適に長い距離を走れるようになっています。



坂道や向かい風の中

重い荷物を積んでいても

免許は不要

### 1 自転車は車道が原則

自転車は軽車両なので、原則として車道の左側を走ることが定められています。ただし、道路標識で指定された場合や、13歳未満の子ども、70歳以上の高齢者、交通状況からやむをえない場合は例外的に歩道通行が認められています。

### 2 傘さし運転は5万円以下の罰金

視野を妨げたり、安定しない方法で自転車を運転してはいけません。傘を自転車に固定しての運転も積載制限違反となります。ほかにも無灯火や酒酔い運転、携帯電話の使用なども交通違反です。

### 3 自転車事故に注意

気軽に乗りまわせるのが魅力の自転車ですが、不注意運転は思わぬ大事故につながることもあります。過去には無灯火の自転車が歩行者にぶつかり、5000万円の損害賠償命令を受けた判決もあります。

安全に乗るためのルール & マナーチェック

## はじめての電動アシスト自転車に最適! ウォーカージャパン RANDOC

走行距離70~100km(平坦地)

軽量アルミフレームのボディに小型で高性能な24V 10Ahのリチウムイオン電池を搭載し、5時間の充電で70~100kmの走行が可能。\*1

### 快適で安全な走行

アシストの出力を調整する安全システムや、道の状態に合わせてアシストレベルを選べる3段階の走行モード、外装7段変速のギアを搭載。通勤通学にもレジャーにもアレンジできる汎用性も魅力です。\*2

### 電気代は約20円

充電1回あたりの電気代は約20円(中部電力の深夜電力なら約8円)、バッテリー寿命は約5年と省エネ性能もバツグン。\*3

### 軽量・コンパクト

20インチタイヤのコンパクトタイプなので、そのまま自動車やエレベーターに持ち込むことも可能。取り回し、保管場所にも困りません。バッテリーが切れてもそのまま普通の自転車として走行できるのも、軽量ボディならでは。\*4



ウォーカージャパン RANDOC(S-S-20)

走行距離:70~100km  
タイヤサイズ:20inch  
フレーム:アルミ製  
変速:外装7段  
バッテリー:24V 10Ahリチウムイオン  
重量:20.8kg  
価格:¥79,800(税込)本体+バッテリー+充電器+前カゴ

\*1・2・3・4すべてウォーカージャパンRANDOC(S-S-20の場合)

## 好みの食感に炊き上げる「7段階圧力」

「しゃっきり」から「もちもち」まで、0.05気圧ごとに圧力を細かく変えられるので、いつでも好みの食感に炊き分けができます。

### おすすめ基準



炊きムラを抑える  
「広く浅い内釜」



高火力を実現する  
「羽釜ヒーター」

※1 当社従来品H22年型NP-LUとの比較 NP-SAふたヒーター+側面ヒーターで170W、NP-LUは70W

※2 同社プラチナコーティングなし従来品H21年型NP-LT比 甘み成分のりとしてある還元糖量0.066mg/gとNP-SA 0.096mg/gとの比較、東京農業大学調べ。アルカリ度はH21年型NP-LT型pH9.18、NP-SA型pH9.74、数値が大きいとアルカリ性が高くなります。粘りは従来品H21年型NP-LT型574.8g/cm<sup>2</sup>、NP-SA型648.5g/cm<sup>2</sup>

## 象印 圧力IH炊飯ジャー 極め炊き NP-SA10

炊飯容量(白米) 0.09~1.0L(0.5~5.5合)  
外形寸法 幅×奥行×高さ(約) 29×42×22.5cm  
質量(約) 7.0kg  
炊飯時消費電力/1330W  
年間消費電力量:96.3kWh/年  
1回あたりの炊飯時消費電力量:205Wh  
1時間あたりの保温時消費電力量:14.8Wh

※圧力IH炊飯ジャーでは雑穀米、赤飯など目詰まりしやすいものは炊飯できません



プライムブラウン(TP)

プライムホワイト(WP)

## 大阪・堺の定食屋「銀シャリ屋 げこ亭」が認めたおいしさ



地元のお客様はもとより、全国から常連客やプロの料理人までさまざまな人が訪れる定食屋「銀シャリ屋 げこ亭」。その人気の秘密は、レンガ積みの自製かまどを使い、高火力で炊き上げたごはんです。

### 銀シャリ屋 げこ亭

1日500人の客を昼の数時間で集める店、1日21升もの米を炊く店など、数々の逸話を持つ大阪・堺の定食屋。1963年の創業から半世紀近く、繁盛し続けています。ちなみに、げこ亭店主・村嶋さんのご自宅の炊飯ジャーは象印。「新製品が出たら、今のはやめろ。こっちはNP-SA「極め炊き」のがうまい」とのこと。

## 高い蓄熱・断熱効果の 「空気断熱層」

羽釜と本体部分が密着することでできた「空気断熱層」が、釜内から熱が外に逃げるのを抑えます。高火力をとしこめることで、お米を芯までふっくら炊き上げます。



かまど炊きの工夫は他にも満載。加圧エンジン搭載のパワー圧力で、α化の始まる沸騰前からの加圧を実現しています。これによりでんぷんを細かく分解し、より甘みを引き出します。蒸らし時にも圧力をかけて余分な水分を飛ばし、理想的なハリのある食感に仕上げ。またトルネード大型蒸気口がふきこぼれを抑えることで、火力を保つたまま連続沸騰が可能になっています。さらに釜内にコーティングしたプラチナナノ粒子の作用で、水質が弱アルカリ性に変化。米の水の染み込みをよくし、熱をお米の中心まで伝えます。これにより、ごはんの甘み成分(還元糖量)が約45%UP!※2

こうしてかまど炊きのごはんは迫るふっくらつやつや、やさしい甘みのごはんは炊き上がるのです。

## 飯炊き仙人も認めた、 かまど炊きの味!

### 圧力・火力・水質でさらに おいしくUP

## 象印史上、最高峰のおいしさを求めて

## 圧力IH炊飯ジャー 極め炊き NP-SA10

象印

かまどで炊いたようなおいしさのごはんを追求して生まれたのが、昔の釜を思い起こさせるような羽釜形状。今までの炊飯ジャーにはなかった広く浅い形状の羽釜にすることで、炊きムラを抑えて高火力を保ち、炎が釜を包み込んで炊き上げるかまど炊きのおいしさを再現しました。真っ白に美しく炊き上がったごはんは、一粒一粒がふっくら甘く、懐かしのあの味です。



「飯炊き仙人も認めた、「かまど炊きごはん」の  
おいしさ。決め手は炊きムラを抑える広く浅い  
「極め炊き」!

### 象印初のプロジェクト

自宅でもっとおいしいごはんが食べたい。お米大好き日本人、そんな欲求もあるというもの。じゃあ、思い描く理想のごはんって、どんなもの? といえば、やっぱり「昔のかまどで炊いたごはん」ですね。

そこで立ち上がった象印、社内に初となる部署横断型の「炊飯ジャープロジェクト」を発足しました。それまでは開発といえば技術チームが中心。しかし今回は販売促進、アフターサービス、広報担当者などが加わったスペシャルチームです。そうしてメーカー各社が目指しながら成し得なかった、「かまどで炊いたごはん」の実現に向けての挑戦が始まったのです。

### 秘密は「羽釜」にあり

そもそもおいしいごはんとはどういうものなのか。プロジェクトチームのおいしいごはん探しが始まりました。

そこでたどり着いたのが大坂・堺にある「銀シャリ屋 げこ亭」。「飯炊き仙人」と呼ばれる店主に協力を仰ぎ、おいしいごはんの秘密を徹底的に調べたところ、そのおいしさの秘密はどうかや釜の形状にあるらしい。そこで考え付いたのが釜全体に熱が素早く伝わる広く浅い形状、そしてかまどの熱が高火力で釜を包みこむカタチを再現した羽付きの釜でした。

羽の厚みや位置、釜の直径と深さ、塗装の種類、メッキの厚み…。釜を試作しては、ごはんを炊き、のべ約1トンものごはんを試食し続け、ようやくかまど炊きを家庭で再現する「極め炊き」が誕生したのでした。

### 炊きムラを抑える釜とヒーター

お米に水を加えて火にかけると、お米にふくまれていたデンプンが糊化(α化)します。これがごはんの

「粘り」になり、ごはんのツヤ、甘み、香りの素となります。このα化を促進するには、沸騰前の炊きムラを抑えることが重要。ここで生きてくるのが極め炊きの広く浅い形状なのです。釜全体に素早く熱が伝わるので、従来では起きやすかった炊きムラを抑え、お米全体を高火力で炊き上げます。さらに熱の対流も激しくなるから「一粒一粒がふっくら」と、大粒でハリのあるごはんは炊き上がりやすい。

そしてもうひとつ、ごはんをふっくらさせるに大切なのは、高火力で炊き上げること。釜の羽に密着して加熱する「羽釜ヒーター」を搭載し、側面から釜内にしつかりと熱を伝えます。さらに、ふたヒーターからの加熱も従来の2.4倍※1にアップ。かまどが炎で包み込むように、極め炊きを高火力でしっかりと加熱し、お米へ熱を行きわたらせます。

### ご家庭で理想のごはんを 炊くための10箇条

#### 第一条

米は生鮮食品  
精米後の保存は冷蔵庫と  
心得るべし

#### 第二条

お米は手早く洗うと心得るべし

#### 第三条

IHは、高火力で炊きムラのない、  
おいしい、ごはんの印と心得るべし

#### 第四条

無洗米は米粒が小さく、  
水の量は少なめにするべし

#### 第五条

イマドキの炊飯ジャーは  
自動浸水  
お米に水を含ませる必要は  
なしと心得るべし

#### 第六条

蒸らしは炊飯ジャー任せ。  
炊き上がった  
すぐにほぐすと心得るべし

#### 第七条

保温するべからず  
乾燥ニオイ変色にNO!

#### 第八条

はじめチョロチョロ、中パツパツ。  
今も昔もおいしいごはんの  
テーマソング

#### 第九条

炊飯ジャーもお肌も、  
早めのケアが  
キレイの秘訣と心得るべし

#### 第十条

梅雨から夏場は、  
お米ダメ時期と心得るべし

自然な再生音で聞き取りやすく

ボイスレシーバー EH-A500-S

ビクター

周囲の音を自然に増幅して聞き取りやすい。  
安心&快適設計のボイスレシーバー。



テレビやラジオを視聴する時に! 舞台や講演会を聴く時に! ご家族・お友達との会話を楽しむ時に!



音量ダイヤル



電源スイッチ

大きなボタンで簡単操作  
操作ボタンは電源の切  
入と音量ダイヤルだけ。  
ボタンの表示もくつきり  
見やすい印刷文字で、  
簡単に操作できます。



電池交換ランプ

電池交換時期が一目で  
わかる  
電池残量が少なくなると、  
オレンジ色に点灯して電池  
交換時期をお知らせ



本体

※本製品は医療機器認定を取得した機器(補聴器)ではありません。

ビクター  
ボイスレシーバー みみ楽

EH-A500-S

外形寸法(本体):31×71×13.9mm(突起部含まず)  
質量(本体):約19g(電池含まず)  
コード長:約1.0m  
付属品:シリコンイヤークラス XS、S、M、L、充電器、  
充電式ニッケル水素電池×2本、専用ポーチ、調整用ドライバー  
周波数帯域:400Hz~4,000Hz  
最大音響利得:40dB  
電源:単4充電式ニッケル水素電池(付属)または単4アルカリ乾電池1  
電池持続時間:約65時間(充電式ニッケル水素電池使用時) /  
約100時間(アルカリ乾電池使用時)  
※使用条件によって変わります



充電器



充電式  
ニッケル水素電池

充電して約1,500回繰り返し使える充電電池付属  
※寿命は使用条件により異なります



イヤークラス(XS、S、M、L)

エアアクション採用  
イヤホン付属  
エアアクション採用のイヤホン  
付属のイヤホンには、やわらかなシリコンボディの中に空気(エア)を閉じ込めたエアアクションを採用。耳にやさしくフィットして、長時間つけていても耳が痛くなりづらい。



エレクトレットコンデンサマイク

イヤホンコード

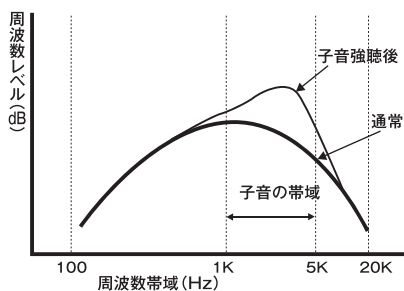
耳にやさしい快適設計

ところで、以前の集音器はただ周囲の音を増幅させるだけのもの。大きな音がかえって耳に負担をかけることもありました。そこへいくこの新製品、耳にやさしい快適設計になっています。  
まず新しいのは、特許出願中の「突然音キャンセル機能」。食器などがぶつかり合う音や、ドアが勢いよく閉まる音など、日常生活で突然起こる不快な衝撃音を抑えてくれます。

高い音も聞き取りやすい  
「子音はつきり回路」

老人性難聴では高い音、特に「さ」、「は」、「か」行などの高い音域の子音が聞き取りづらくなります。音域の高い子音を強調する「子音はつきり回路」の搭載により、聞き取りづらかった音もはつきり聞き取りやすくなっています。

「子音はつきり回路」で  
聞き取りやすさUP!!



特許出願中の「突然音キャンセル機能」と「AGC回路」により、耳に悪い大きな音をカット。さらには聞き取りづらい音をはつきりと強調する「子音はつきり回路」を搭載し、より聞き取りやすく、かつ耳への負担が少ない、新しい集音器ができました。

カンタン操作ですぐ使える

年齢とともにテレビの音だとか、おしゃべりの声だとか聞こえづらくなってくるのは、人の体つてそういうものだから仕方がない。でもやっぱりちょっとさみしいですね。楽しいおしゃべりの最中に「え? もう一度言つて」なんて何度も話を中断したくないし、テレビやラジオも聞こえづらいうんじゃおもしろくない。ましてや映画や舞台なんて、音量ボタンをポチポチ、なんてわけにもいかないし。見たいのに聞き取りづらいうんから行かないのは、ますますさみしい。  
そこでおススメなのがビクターのこの集音器。周囲の音声をマイクで集め、増幅させてイヤホンから再生してくれる機械です。聞き取りやすい自然な再生音を実現しています。カンタン操作で、買ってすぐに使い始められるのも嬉しいところ。イヤ



本器を耳に装着することにより、聞こえ難くなった周囲の音や会話の音声は、はつきりと自然に聞き取れ、聞こえが楽になります。聞こえが楽になることで、心にゆとりが生まれ、快適で豊かな人生を過ごせるようにとの願いをこめて、「みみ楽」という愛称がつけられました。

ホンを耳に装着したら、スイッチをオン。それだけでOKです。  
付属のイヤホンには耳にフィットするやわらかなシリコンボディと、空気を閉じ込めたエアアクションを採用しています。長時間の使用でも耳に負担がかかりません。

補聴器と集音器の違い

●補聴器とは  
難聴による聞こえの問題を解決することを目的とした音の増幅器であり、薬事法において管理医療機器(クラスII)に指定されて、法的な規制があります。使用に際し、聴力の測定や使用状況に合わせた調整(フィッティング)が必要で、補聴器取扱店、専門店または医療機関で調整する必要があります。

●集音器とは  
難管理医療機器ではないものを集音器(助聴器)と呼び、補聴器と区別しています。

# 家電 なんでも 相談室

最新家電の選び方がわからない!  
これは故障? それとも使い方の問題!?  
そんな家電のいろんなギモンに、  
コスモス・ベリーズの  
“家電のプロ”がお答えします。

(財)家電製品協会認可 家電製品総合アドバイザー  
(AV情報家電)登録番号 第A021059615P号  
(生活家電)登録番号 第A02A059615P号

家電製品総合アドバイザー  
コスモス・ベリーズ株式会社  
時田 弘一



**Q** いよいようちも地デジ化します!  
録画機器は何を  
買ったらいいでしょう。

愛知県東海市 Sさん(女性)

**A** ブルーレイがおすすめ!

今年の7月24日にアナログ放送が停波し、地上放送はデジタルに移行します。(岩手、宮城、福島を除く)地デジの特徴といえば、なんといってもハイビジョン映像の美しさ。この美しさをそのまま録画するには、DVDの約5倍の容量を記録できる新世代光ディスク・ブルーレイが必要です。最新モデルの多くが500GB以上のハードディスクドライブ(HDD)を搭載し、地デジのハイビジョン番組をそのままの高画質で60時間以上(DRモード)録画できます。

BDレコーダー内蔵ブルーレイディスクドライブ(HDD)とブルーレイディスクの録画時間の目安

	内蔵 HDD(500GB)	内蔵 HDD(1TB)	内蔵 HDD(2TB)	ブルーレイディスク BD-R(25GB)	ブルーレイディスク BD-R DL(50GB)	ブルーレイディスク BD-XL(100GB)
DRモード(地デジのHD)	約63時間	約127時間	約254時間 ~255時間	約3時間	約6時間	約12時間
4倍録画	約189時間	約381時間	約762時間	約9時間	約18時間	約36時間
10倍録画	約446時間	約899時間	約1807時間	約21時間40分	約43時間20分	約87時間20分
12.5倍録画	約450時間~ 562時間30分	約900時間~ 1125時間	約1800時間~ 2250時間	約21時間40分~ 27時間5分	約43時間20分~ 約54時間10分	約88時間40分~ 約108時間20分

## アンケート用紙

フリガナ 氏名	年齢	性別	いつもご利用いただいている店舗名
ご住所			
TEL( )			
アンケートにご協力お願いします		クロスワードパズルの答え	
11~12P「踊る! ヒット家電」に掲載された家電で、ほしいと思うものがあれば商品名をご記入ください		※プレゼントにご応募される方のみお書きください	
		A <input type="text"/> B <input type="text"/> C <input type="text"/> D <input type="text"/>	
1. 今回の「いどばた会議」についての感想をお聞かせ下さい。該当項目を○で囲み、その理由もお聞かせ下さい。 ・とてもよかった ・よかった ・普通 ・つまらなかった 【理由】		4. 「いどばた会議」の入手方法についてお聞かせ下さい ・訪問 ・店舗 ・その他( )	
2. 今回、特におもしろかった記事を○で囲んでください(複数回答可) ①ふるさと自慢 ②家庭の経済学 ③踊るヒット家電 ④家電なんでも相談室 【理由】		5. コスモス・ベリーズや「いどばた会議」へのご意見・ご要望をご自由にご記入下さい。	
3. 今後、ふるさと自慢で取り上げてほしい地域、情報などあればご記入下さい。		6. 家電に関するご質問・相談があればご記入ください。	

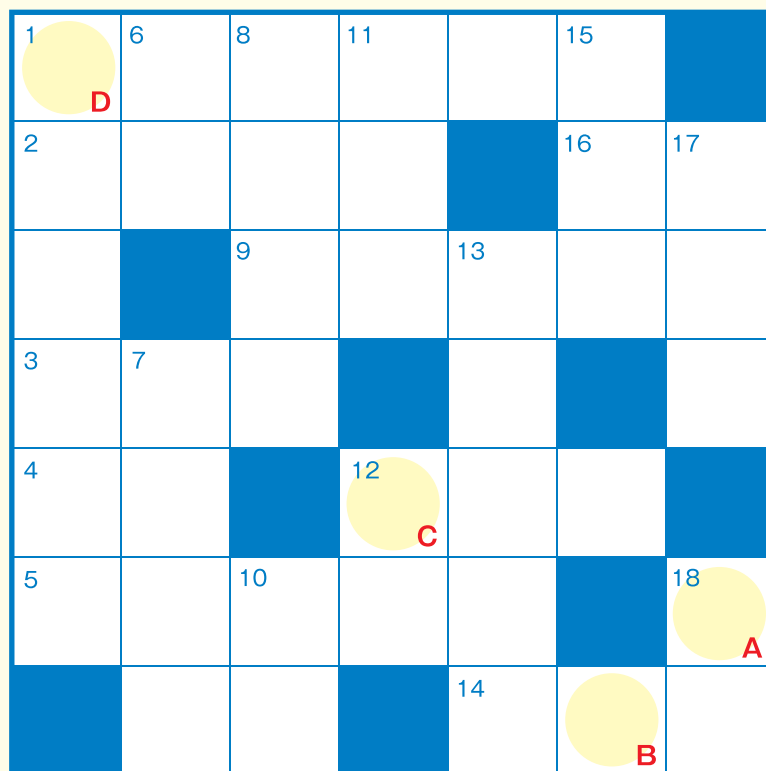
(質問と回答は「家電なんでも相談室」に掲載させていただく場合がございます)

ご協力ありがとうございました。 ※ご記入いただいた個人情報やアンケートは、クロスワードパズルの当選、または当社営業活動の範囲に限定して使用いたします。

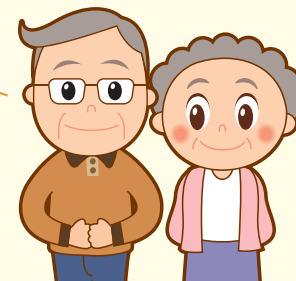
# CROSSWORD PUZZLE

## クロスワードパズルひろば

クロスワードパズルを解いて、ABCDの枠に入る言葉を当ててください。  
正解者には抽選で5名様に『ポケットドルツ』を  
プレゼント!左ページのアンケートとともにご応募ください。



ちょっと  
やって  
みようかな



### タテのカギ

- 坂本九の大ヒット曲、「〇〇〇〇歩こう」。
- 古来、人を惹きつけてきた貴金属といえばこれ。
- みかんやオレンジなどのくだものの総称。
- 光が十分にある。将来などに希望や喜びがもてる状態であること。
- 古代人が作ったお皿や壺。遺跡からよく出土します。
- 物事の組み立て。構造。機構。
- 願う、頼むこと。「援助を〇〇」
- 人や物事を軽く考えて、あってもないものように軽んじること。
- 妊婦さんを苦しめる、妊娠初期の吐き気や食欲不振の症状のこと。
- 困難な状況にいる人を支え、助けること。
- 身にまとうもの。防寒や装飾などいろいろな目的があります。

### ヨコのカギ

- 不安や恐れで落ち着きを失う。逃げ腰になる。
- 遠く離れていること。「〇〇操作」。
- 正面。「お〇〇〇の家」
- 陽の対義語。
- ゲームやスポーツの対戦相手同士のこと。
- 阪神・淡路大震災犠牲者の鎮魂から始められたイルミネーション「神戸〇〇〇〇」。
- スタイルがよく見えることから、これが現代美人の条件です。
- アメリカ生まれの音楽のジャンルのひとつ。激しいビートが特徴。
- こうぞや麻をすいて作られた日本古来の紙。習字などでなじみ。

## 「クロスワードパズル」 解答募集!

ご応募くださった方の中から、  
抽選で5名様にPanasonicの音波電動歯  
ブラシ「ポケットドルツ」(EW-DS12)を  
プレゼントいたします。

【応募締切】2011年8月20日(土)

※家電に関するご質問には随時、返答いたしますほか、  
「家電なんでも相談室」に掲載させていただく場合がございます。

### 音波電動歯ブラシ

ポーチに入れて持ち歩ける  
スリムサイズ。  
いつでもどこでも、  
つるつるの歯へ。

プレゼント!



Panasonic  
ポケットドルツ  
EW-DS12

●単4形アルカリ乾電池×1本、または単4形充電式電池  
●高さ16×幅1.65×奥行1.8(cm)  
●質量 約40g(電池・ブラシ・キャップ含む)  
※本体カラーは選べません。

### 送信方法

FAX、封書で

FAX送信先

052-774-1900

左のアンケート用紙に必要事項をご記入の上、  
FAXまたはご郵送下さい。  
封書の送付先  
〒465-0021 名古屋市長区猪子石1-503  
コスモス・ベリーズ株式会社  
「クロスワードパズル」係