

人と人とのふれあいをつなぐ、家電と生活の情報マガジン

いどばた会議

2010
春号

ふるさと自慢

静岡縦断
土地の恵に触れる旅

いどばた会議

2010年3月1日

発行：コエモア・ペーパー株式会社 〒465-0021 名古屋市中東区柳子石1-503 052-774-2222
企画・編集：株式会社創工社 〒450-0002 名古屋市中村区名駅4-1-6-13 052-533-8715

いどばた会議

2010年春号

【コ ン テ ン ツ】

【ふるさと自慢】 1
「静岡縦断 土地の恵みに触れる旅」

【我が家の安心・安全】 5
「第三回 水回りのセキュリティー」

【いきいきライフ倶楽部】 7
ちょっと気になる家庭の医学
「花粉症との付き合い方」

【おいしい食卓】 9
「エビ・カニの菜の花チーズ巻き」

【家庭の経済学】 10
「老後の資金、年金だけで大丈夫？」

【デジカメ講座】 11
「第一回 花の撮り方」

【教えて! 獣医さん】 12
「フィラリア症の予防」

【家電なんでも相談室】 13
「地デジ対応テレビ」

【アンケート募集】 14

ふるさと 自慢

静岡縦断

土地の恵みに触れる旅



静岡はシラスの漁獲量日本一。漁期は春です

SLが運行していることで有名な大井川鐵道

海と山に恵まれた、
豊潤の地を巡る
日本一の深さを誇る駿河湾に面して、東西に長く伸びた静岡県。南部は温暖な気候と実り豊かな海、北部には日本一の山・富士山や南アルプスなどの3000m級の山々がそびえ、各エリアでまったく違う表情を見せて旅人を楽しませてもらいます。海と山がもたらす恵みを味わいながら、西から東へ、静岡をのんびり旅してみよう。



駿河湾は全国でも有数の漁獲量を誇る好漁場



御前崎、石廊崎など海の絶景ポイントも多数

浜名湖周辺

その昔、伝説の巨人ダイダラボッチが、左手をついたときにできたといういわれを持つ浜名湖。入り組んだ湖岸の形は確かに手にも似て、周囲長は約114kmと日本で二番目の長さです。湖畔には温泉や遊園地、マリナーなどがあり、リゾート地として愛されてきました。



海水と淡水が入り混じる栄養豊富な汽水湖で、ウナギやカキなどの養殖も盛ん

4分間の湖上の旅 かんざんじロープウェイ

湖畔から出発して湖上を渡り、標高113mの大草山の山頂展望台へ。湖を渡る日本唯一のロープウェイです。



ガイドによる解説を聞きながら、湖上の旅に出かけましょう。

浜名湖を見渡す360度の大パノラマ、太平洋を遠くに望みながらの湖上の旅が楽しめます。



かんざんじロープウェイ

浜松市西区館山寺町1891
TEL/053-487-2121 (浜名湖パルパル)
営業時間/9:00~17:00 (季節により変動あり)
定休日/不定休 (年点検、強風時も運休)
運賃/大人往復800円 小人往復400円
<http://ropeway.entetsu.co.jp/>

湖上に響く音楽の調べ 浜名湖オルゴールミュージアム

ロープウェイの終着点には博物館が。オルゴールはもちろん自動演奏楽器やオートマタなど、古今東西の約70点のコレクションが展示中。コンサートホールでは展示品の演奏会も行われ、その美しい音色を聴かせてくれます。ロープウェイに乗って出かけてみましょう。



浜松オルゴールミュージアム

浜松市西区館山寺町1891
TEL /053-487-2121
営業時間/9:00~17:00 (季節により変動あり)
休館日/不定休
※悪天候や点検等によるロープウェイ運休の際は休館になる場合があります。
料金/オルゴールセット (入館+ロープ復) 大人1,400円、小人700円
<http://www.entetsu.co.jp/kaihatu/orgel/>



演奏会は毎時20分から、解説とともに楽器を入れ替えて開催



精巧な細工の数々に思わずうっとり



オルゴールショップや自作オルゴールの体験工房も併設

いちごのおいしさ、再発見 サンサンファーム

日持ちするように完熟前に出荷された小売店などのいちごと違い、しっかりと完熟するまで養分を吸収して育ったいちごは、甘さが違う！甘く柔らかな章姫、ほどよい酸味の紅ほっぺのどちらかが選べます。いちご本来のおいしさに驚くはず。



ハウス内ではミツバチが受粉中!

完熟するときは赤く、ヘタは反ってきます。甘さ最高潮のサイン



施設内の販売所では、イチゴをはじめ地域の特産品もそろい

大須買物産センター 観光農園 サンサンファーム

掛川市大淵1456-312
TEL/0537-48-6368
営業時間/9:00~17:00
定休日/木曜日 (祝日の場合は前日)
料金/イチゴ狩り (30分) 小学生以上1,600円、幼児1,300円 (季節によって変動あり)
※要予約です。必ず事前に電話を。
今シーズンのイチゴ狩りは2010年5月31日(月)まで。
7月上旬~8月中旬はメロン狩りが楽しめます。
<http://www.sunsunfarm.com/>

いちごロード(国道150号)

一年を通して温暖な気候の静岡は、フルーツ栽培の好適地。もぎたてフルーツが食べられる農園も多く、中でも海岸沿いの国道150号は、周辺にいちご農園がたくさん。季節にはいちご狩りを楽しむ人で賑わいます。



高設水耕と、低いとこに成る土耕、どちらかを選べます

焼津

焼津さかなセンター

漁港直送の鮮魚が並び、約70店の店舗が立ち並び、買い物に食事にとお楽しみいっぱいのお楽しみマーケット。プロも仕入れにやっつきます。ただ買うだけではなく、調理法や保存法など魚のプロから教えてもらえるのも、市場ならではのよろこび。



焼津 さかなセンター

焼津市八幡4-13-7
TEL/054-627-3211 営業時間/9:00~17:00
定休日/1月1日、他設備点検による臨時休業あり
(毎週水曜日は約30店舗での営業)
<http://www.sakana-center.com/>

焼津といえば やっぱりまぐろ

センター内にあるまぐろ専門店カネトモでは、まぐろ漁船ごと買い上げるからこそのお値段で、極上のまぐろがいただけます。口の中でふわっと溶ける身の上品な味わいに、ほっぺが落ちるよう。



旨味たっぷりの脂ののった、極上のまぐろ

本まぐろ寿司処 カネトモ

TEL/054-628-7008
メニュー/特上本館Aセット 1,600円
特上本館Bセット 2,500円
<http://www.kanetomo.com/>



桜えびのかき揚げ

小さな身ながらしつかりと甘みがあり、そして殻ごと食べられる生の桜えびの長所をもっとも生かした調理法が、かき揚げ。サクサクと揚がった桜えびの歯ざわり、香ばしさ、甘みがぎゅっと詰まっています。



生のままいただくのも地元ならではの食べ方。生桜えび680円



漫画「美味しんぼ」にも登場したご主人

くらさわや

静岡市清水区由比東倉沢69-1
TEL/054-375-2454
営業時間/11:00~15:00(L.O.14:30)
17:00~20:00(L.O.19:30)
定休日/月曜日(祝日の場合は火曜日)
メニュー/桜えびかき揚げ定食 1,575円
コース料理 桜えびづくし 4,200円
<http://www.sakuraebi.org/>



まだある!静岡グルメ

静岡おでん



焼津の特産品 黒はんぺんなどを煮込んだ庶民の味。一年中食べられています。

うなぎパイ



浜名湖の特産といえはうなぎ。うなぎを使った食べ物も多く、中でも「うなぎパイ」は定番のお土産品です。



まぐろのてんぷらも自製にお任せ!

富士山麓

日本一の霊峰・富士山の裾野に広がるエリア。西麓には朝霧高原や田貫湖、白糸の滝などの自然の景観美が、東麓には御殿場プレミアム・アウトレットや富士サファリパークなど、ファミリーで楽しめるスポットがたくさん。



ジューシーな食べごろフルーツたっぷり。彩りのよさが目にも楽しい

富士宮の市民の味 富士宮焼きそば

B級ご当地グルメの祭典・B1グランプリで2006、2007年と連覇し、全国的な知名度に。しこしこの麺と具には肉カス、仕上げの鰯の削り粉が特徴です。具やソースはお店の工夫の見せ所。複数の店を食べ歩きするファンも多いとか。



他の焼きそばとは違い、蒸した後に茹でずに鉄板へ。そこが独自のコシの秘訣

富士宮焼きそば学会 アンテナショップ

富士宮市宮町4-23
TEL/0544-22-5341
営業時間/10:30~18:00(L.O.17:30)
定休日/なし
メニュー/やきそば(並)450円 (大盛)600円
<http://www.umya-yakisoba.com/>



果物屋さんのフルーツゼリー

フルーツの美味しい瞬間をぎゅっと閉じ込めました。店主のフルーツアーティスト・杉山清さんが、フルーツの魅力を伝えたいと願いをこめた手作りゼリー。最近ではTV番組でも紹介されて人気が集まり、午前中には売切れ必至です。



杉山フルーツ

富士市吉原2-4-3
TEL/0545-52-1458
営業時間/10:00~18:00
定休日/なし
メニュー/生ゼリー 300円~
※価格、種類は季節によって変わります。
<http://www.sugikiyo.com/>
※デリケートな商品なので、地方発送は不可。商品の予約はできません。

伊豆半島

伊豆最古の歴史を持つ温泉地。修善寺温泉をはじめ、30を超える温泉地を抱える伊豆半島。自然が織り成す景観美と新鮮な魚介類、静かな雰囲気などから、日本有数のリゾート地として愛されています。



城ヶ崎海岸 (伊東市) 天城山、大室山の噴火によって流出した溶岩の末端が断崖絶壁となった景勝の地



河津桜 (河津町) 2月上旬~8月上旬まで咲き続ける本州一の早咲き桜。河津町では毎年桜祭りが行われます



国定城洞トンネル 川端康成「伊豆の踊子」で有名なトンネル。1905年(明治37)完成。445.5mは石造りとしては日本最長。



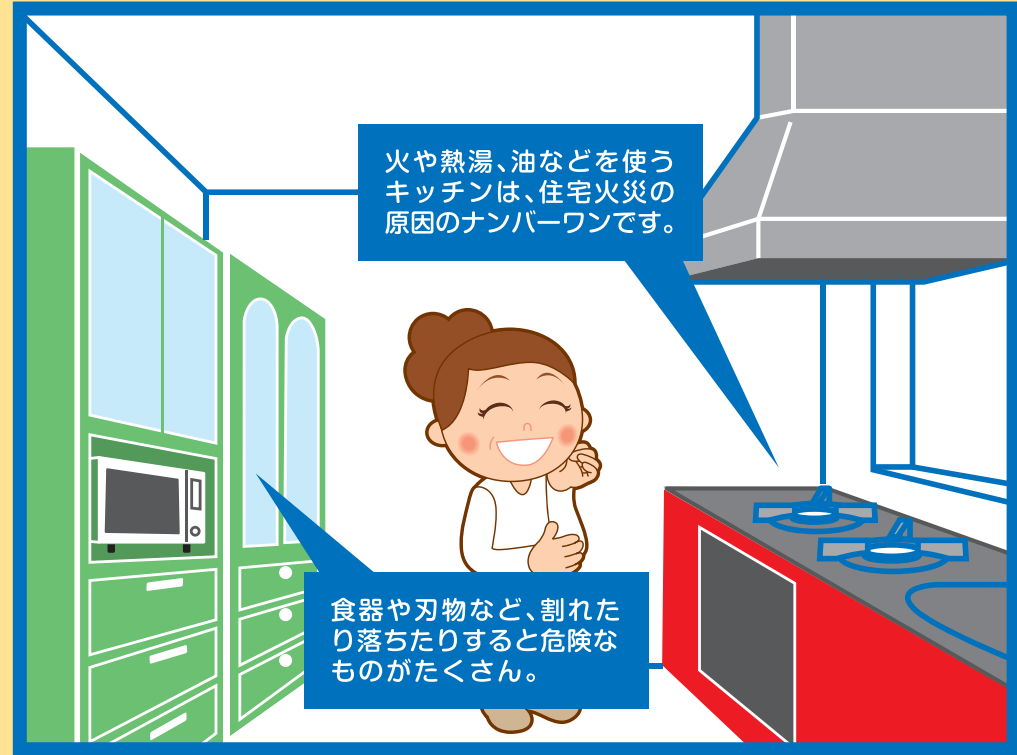
石廊崎灯台 伊豆最南端の岬・石廊崎の先端に立つ灯台。眼下には美しく切り落ちる黒瀬が見られます

堂ヶ島 (西伊豆町) 駿河湾の荒波に侵食されてきた断崖絶壁。干潮時には三四郎島まで歩いて渡れます



全体的桜えび。夜はあくまで最小限に。かき揚げ丼1,575円

家庭の中でもっとも傷病者や事故が発生しやすい場所、それは水回りです。水回りの危険をチェックし、おうちの内側から家族を守りましょう。



キッチンのキケン

火を使わないIHだから安心。

3口すべてがIH。そのうち左右の2つはオールメタル対応で、今ある金属鍋がそのまま使えます。

パナソニック『IHクッキングヒーター』
(ビルトインタイプ)

KZ-FT60VS
(単相200V対応機種)
幅:60cm

本体希望小売価格

393,750円

※取り付け工費は別途見積り致します。電気工事費等別途必要です。



家具と天井の間に差し込んで、家具の転倒防止に

家具を面で支えるから、安定感バツグン。ダンボール素材だから家具も傷つけません。収納ボックスとしても使用できます。

ディナトス『耐震BOX』

高さ調整範囲 310~520mm

通常店頭売価

3,980円

※タイシンBOX モクメ (商品コード:821980185)



トイレにもご注意!

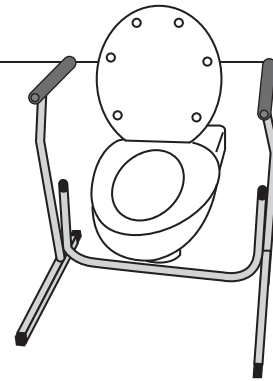
トイレもまたヒートショックが起こりやすい場所。便座への立ち座りの動作も高齢者や妊婦には負担が大きく、対策が必要です。

・ヒートショック予防

暖房機能をプラスした温水洗浄便座や、換気や消臭もできるトイレ用暖房など、種類はさまざま。ご自宅にあわせた暖房が選べます。

・手すり

トイレの手すりでもっともポピュラーなのは、立ち座りをしっかり支えるL字型。そのほか取り付け工事の不要な簡易手すりなども便利です。



ヒートショック予防に

浴室用のハロゲンヒーターで浴室を暖房。浴室とお湯の温度差を緩和します。

パナソニック『浴室暖房』
FY-14UWLM3

本体希望小売価格
133,350円

※住設商品になります。

※取り付け工費は別途見積り致します。電気工事費等別途必要です。



脱衣所をさらに清潔に

本体内部に吸引した空中の浮遊菌をUVランプの紫外線照射が除菌。さらに壁や家具などに付着している付着菌には「プラズマイオン+オゾン」の高濃度イオンを放出し、お部屋のウイルスや菌を徹底除菌します。

富士通ゼネラル『脱臭機』

DAS-301V

通常店頭売価

39,800円



オフロのキケン

お家まるごと、私にお任せ下さい。

浴槽のお湯と浴室や脱衣所との温度差が、心臓や血管に大きな負担をかける「ヒートショック」現象により、心筋梗塞などの重篤な病気が発生しています。

濡れた床で足を滑らせ、転倒する事故も多発しています。

転倒防止に

・フロアマット

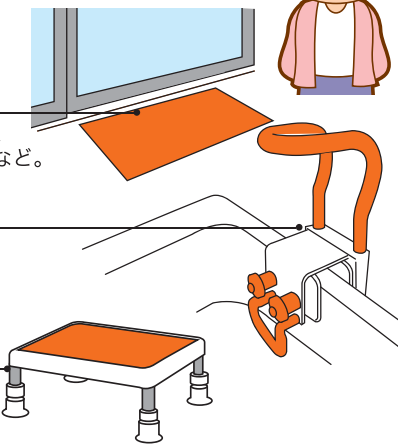
脱衣所には吸水性の高いマット、浴室には滑り止めのゴムマットなど。

・手すり

今あるユニットバスにすぐに取り付けられる、簡易手すりなどもあり。

・踏み台

浴槽が深い浴槽が深くてまがづらいときの台に。



ちょっと

気になる家庭の医学

花粉症との付き合い方

寒 さが緩むのは嬉しいけれど、同時にやってくる花粉は困りもの。以前はスギ花粉が定番でしたが、最近ではヒノキやイネなど新顔が次々と登場し、春が過ぎても鼻がむずむず...という人も増えているようです。最新の花粉症情報を集めて、しっかり対策をとりましょう。

そもそもアレルギーとは？

細菌やウイルスのような異物が体内に入ってくると、体の免疫機能がそれらを撃退しようと反応します。このとき体が過敏に反応したり、撃退する必要のないものにまで誤って過剰な反応を起こしたりすることをアレルギー反応と呼びます。花粉症はこの免疫機能が花粉に過剰に反応している状態。花粉が鼻や目から体内に入ると、くしゃみや鼻汁、涙で外に出そうとしているのです。



花粉の飛散量は年々増加

昔は花粉症といえば春先のスギ花粉だったのに、最近ではヒノキやイネ、ブタクサなど一年を通していろいろな名前を聞くようになりまし。花粉症患者の増加により多くの花粉が原因として特定されてきた結果でもありますが、そもそも花粉の量も年々増加しています。戦後の森林回復のために植林されたスギやヒノキが成長し、ここ数十年で大量の花粉をつけるようになってい

るのです。樹木がたくわえる花粉の量は、前年の気象に左右されます。一般的に前年の夏(特にスギは7月)の気温が高く、日照時間が多く、降水量が少ないと花粉が増えます。2010年は、多くの地域で例年どおりか、やや少なくなるといって予測が出ていますが、少なくなるといってもここ数年の飛散量と比較した話。飛散量そのものは決して少なくありません。十分な対策が必要です。また、これまでは大丈夫でも、今年いきなり花粉症状が出る場合もあり、花粉症かな、と思ったら早めの対策が必要です。

鼻うがいのやりかた

用意するもの

- 約37℃に温めた濃度1%の食塩水(100ccの水に食塩1gの割合)
- お弁当などについているプラスチック製のしょうゆ差し(約4cc)

やりかた

①食塩水を容器の1/4(約1cc)まで入れ、頭を後ろに傾けて、半分(約0.5cc)を右の鼻穴に注入。②食塩水が口腔内まで流れてきたら、頭を起こして鼻が口から出す。※食塩水は鼻をかまずに自然に流れ出るのを待つこと。無理に鼻をかむと耳管に水が入り、中耳炎の原因になります。③残った食塩水で①と②を繰り返す。④左の鼻で①～③を繰り返す。⑤頭を右に30度傾けて、①～③を左右の鼻穴でそれぞれ行う。終わったら、頭を左に傾けて同様に。

鼻粘膜の洗浄には「鼻うがい」

ここでひとつ、花粉症対策として効果があるといわれている「鼻うがい」をご紹介します。鼻から水を入れるなんて痛そうですが、正しいやり方を守れば痛みを覚えることなくできます。1日1回の鼻うがいを1〜2週間ほど継続して行くと、鼻粘膜が健全な状態になり、花粉が付着しにくくなります。

おうちの中での花粉対策も重要ね



最新家電で花粉 に対抗!

SHARP

プラズマクラスターイオンで空気中の花粉を除去

リビングに、おすすめ!
加湿空清 ~24畳
空気清浄 ~30畳

シャープ【加湿機能付】
空気清浄機
KC-65Y2【オープン価格】



空気清浄機で空気まるごと清潔に

- 加湿空清~24畳 空気清浄 ~30畳
- 加湿量:600mL/h(約4.0L)
- 最大風量:6.5m³/分
- 8畳の部屋の清浄スピード:約10分

空気清浄

3つのフィルターでハウスダストを99.97%以上集じん!!

花粉 99.9% 除去!!

アレル物質 99.8% 除去!!

ウイルス 99.9% 除去!!

グループオリジナル

寝室に、おすすめ!
加湿空清 ~13畳
空気清浄 ~21畳

プラズマクラスター技術はシャープだけ!

- 空気中の浮遊ウイルスをスピーディに分解・除去
- ダニのふん・死がいのアレル物質を分解・除去
- 浮遊カビ菌を分解・除去。付着したカビ菌の成長も抑える
- カーテンやソファなどに染み付いたニオイを脱臭

手軽に使えるポータブルタイプのイオン発生機

シャープ
プラズマクラスターイオン発生機
IG-B20 Pピンク系【オープン価格】



ウォークインクローゼット、キッチンなど、浮遊するカビ菌や付着した臭い気になる場所で除菌・脱臭に効果を発揮します。

- イオン適用床面積の目安/約1畳(約1.65㎡)
- 風量/0.12~0.15m³/分
- 本体質量/約0.37kg
- 外形寸法/W86×H146×D86mm

MITSUBISHI

布団や衣類も室内干しして花粉を予防

三菱電機
ふとん乾燥機

AD-S70LS T シャンパンベージュ
【オープン価格】



ふとんも室内干しすれば花粉・ほこりの吸着を防げます。衣類、さらには皮のブーツの乾燥までできて、使い道いろいろ。

- 本体質量(エアマット含む)/2.8kg
- 外形寸法/W275×H339×D153mm

OMRON

花粉やアレルギーで鼻がムズムズするときに

オムロン
吸入器

NE-S18【メーカー希望小売価格 10,500円(税込)】



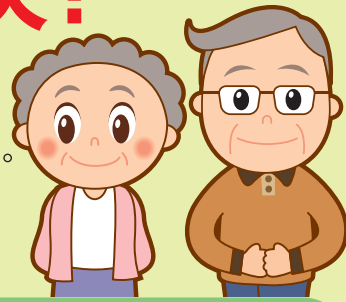
毎分6mLのたっぷりスチームと、吸入しやすい約13ミクロンの安定した粒子「最適ミクロン」が、つらい鼻やのどの症状をやわらげます。

- 本体質量/約880g
- 外形寸法/約W273×H248×D111mm
- 医療機器認証番号/21500BZZ00393000
- JANコード/4975479446078

※販売価格については本誌配布店にお問い合わせください。 ※メーカーの都合により商品が取り寄せ出来ない場合があります。

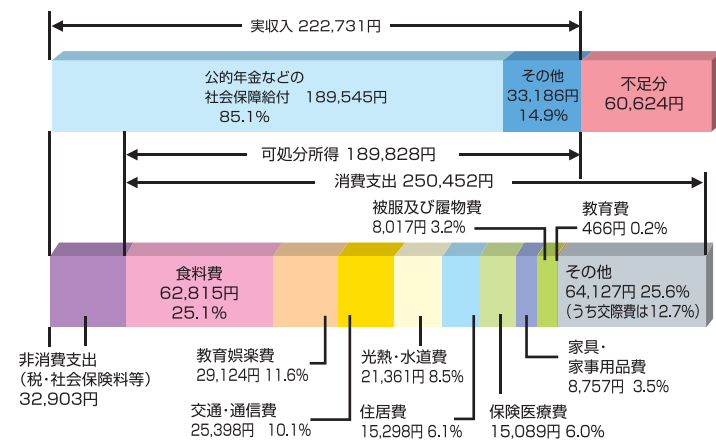
老後の資金、年金だけで大丈夫？

平均寿命世界一の長寿国・日本。元気なシニアも多く、退職後のセカンドライフを充実させたいと考えている人も多いでしょう。そのために必要なものといえばまずは健康、そしてお金。安定した老後のために、先々のマネープランを立ててみましょう。



退職後の支出は60,624円の赤字！

では実際にシニア世帯の家計はどうなっているのか。総務省の調査によると^{※1}、世帯主が60歳以上で無職の2人以上の世帯は、可処分所得は189,828円。これに対し支出は250,452円なので、60,624円の不足です。不足分は自分で準備した老後の資金でまかなっていることとなります。



モデル世帯の年金額は23万円

まずは自分の老後の資金がどのくらいになるかを考えましょう。やはり柱となるのは年金です。年金試算のモデル世帯の場合、65歳から夫婦が受け取る老齢年金は1ヵ月約23万円(平成20年度額)ですが、もちろん個別に状況は異なります。自分の場合はどうなるのか、社会保険庁のホームページで試算してみましょう。

自分で出来る年金額簡易計算

※試算結果は将来の年金額を保証するものではありません。また、試算の対象は、老齢基礎年金及び老齢厚生年金の年金額です。

<http://www4.sia.go.jp/sodan/nenkin/simulate/top.htm>

このほか年金見込額試算や年金加入記録照会ができるサービスもあります。

老後の資金、自分で準備している人は59.4%

そして重要になってくるのが自助分。生命保険文化センターの意識調査によると^{※2}、老後保障の私的準備を何らかの手段で「している」と回答した人の割合は59.4%。中でも手段別では「個人年金保険・変額個人年金保険や生命保険」がトップで41.0%、「預貯金」が40.1%で2位です。個人年金保険は、誰でも加入でき、年金額や支給期間が自由に設計できるのがメリット。また会社員の場合は企業年金があればそちらを利用するのもいいでしょう。

年金に関するお問い合わせは

●一般的な年金相談に関するお問い合わせ

ねんきんダイヤル ナビダイヤル **0570-05-1165**
 ※IP電話・PHSからは 03-6700-1165

受付時間 月曜日/8:30~19:00
 火~金曜日/8:30~17:15
 第2土曜日/9:30~16:00

※1総務省「家計調査年報」平成20年 ※2生命保険文化センター「平成19年度生活保障に関する調査」より。



菜の花とエビの巻物です。グリーンとピンクの春カラーが、お祝い事の食卓を華やかに飾ってくれます。お子さまにも好まれるクリームチーズ&マヨネーズの味付けで、醤油なしでもいただけます。卵焼きは甘めに作るとご飯との相性もアップ。彩りもよく、雛祭り、入園入学、また持ち寄りパーティーにも大活躍の巻物です。

エビ・カニの菜の花チーズ巻き

Recipe.

材料(4人前/3本分)

- ご飯.....2合
- 菜の花(茎を1cm切り落とす).....1束
- ゆでエビ(3cm幅に切る).....9尾
- かにかま.....9本
- クリームチーズ(棒状に切る).....25g
- のり.....3枚
- いりごま.....大さじ4
- マヨネーズ.....大さじ3
- 卵.....3個
- 砂糖.....小さじ3
- サラダ油.....適量

●作り方

1. 砂糖を加えた卵液を3等分する。熱したフライパンにサラダ油をひいて、卵液を流し入れる。固まってきたらくるくると巻き、棒状にする。これを3本作る。
2. 菜の花は塩ゆでし、水分をしっかりと絞る(写真A)。
3. ご飯に炒りごまを加え、よく混ぜ合わせる。
4. まきすにラップを敷き、3のご飯を1cmの高さに盛り、上にのりをのせる。
5. 4に卵1本、菜の花、エビ、かにかま、クリームチーズを並べ、マヨネーズのをせ巻きこむ(写真B)。
6. 2~3cm幅に切り、器に盛り付ける。これを3本作る。



監修/尾田衣子(料理研究家)

旬の食材から冷蔵庫の残りものまで、いつもの食材もほんの一工夫でちよつとオシャレな新しい味に大変身!

調理家電で もっと楽しくクッキング

好みの粗さで手軽にごま生活



象印 ごますり器
 CB-AA10 149138(-WB)
 [希望小売価格 3,150円]
 容量/45g
 本体質量/約0.21kg
 外形寸法/直径約6×17.5cm

- 「細・中・粗」の3段階に調節可能
- 別売り単3乾電池4個使用

香りまでおいしいつややかごはん



Panasonic スチームIHジャー炊飯器
 SR-SK101 [オープン価格]
 1.0L 0.5~5.5合(0.09~1.0L)
 カラー/N(ノーブルシャンパン)
 本体質量/6.4kg
 外形寸法/約W26.5×H23.9×D37.1cm

SR-SK181 [オープン価格]
 1.8L 1合~1升(0.18~1.8L)
 カラー/N(ノーブルシャンパン)
 本体質量/7.7kg
 外形寸法/約W29.1×H27.1×D39.9cm

独自の大火力で、お米の一粒一粒にまで旨みがぎゅっとつまったおいしいごはん。

※販売価格については本誌配布店にお問い合わせください。 ※メーカーの都合により商品が取り寄せ出来ない場合があります。

だいじな家族を守るため

教えて! 獣医さん!

ファイラリア症はキャリアアール(保菌)の蚊がイヌを刺した時、寄生虫の卵をイヌの体に植え付けて始まります。3か月後には心臓へ到達して今度は血液循環で全身に子供を送り出します。特にイヌの場合は、最終的に心臓に寄生する怖い病気です。但しイヌから人への感染はありません。

犬には特に注意が必要
ファイラリア症はキャリアアール(保菌)の蚊がイヌを刺した時、寄生虫の卵をイヌの体に植え付けて始まります。3か月後には心臓へ到達して今度は血液循環で全身に子供を送り出します。特にイヌの場合は、最終的に心臓に寄生する怖い病気です。但しイヌから人への感染はありません。

Q

ワンちゃんを飼うなら、ファイラリアに気をつけなければならぬと聞きました。これは怖い病気なんですか?

A

【今月のお答え】

ファイラリアは心臓に寄生する怖い病気です。きちんと予防しましょう。

犬には特に注意が必要

Q

感染してしまったら
イヌの場合は心臓からファイラリアの成虫(数十センチ)を摘出します。現在ではとても珍しい症例になりましたが、この手術はテレビレントゲンを見ながら特別な鉗子を使って成虫を摘出します。そしてその後には予防の季節には予防薬を投与します。

沖縄などの暖かい地域では一年中投薬することも。近年、温暖化に合わせて開始時期を再検討すべきだと考えます。予防は毎日の経口投与・毎月1回の経口投与や注射など様々。効果はほとんど一緒ですが、手間の面から考えて、どの方法にするかは飼い主の判断に任せられます。

の地方では犬の血液を検査するとほとんどがファイラリア感染犬でしたが、現在ではあまり見なくなりました。予防が充実してきた現在の状況は、長い間の愛犬家の努力によるものです。費用もかかりますが、愛犬を守る為には予防注射や予防薬を投与する事は愛犬家の義務です。

監修/犬山動物病院
じょうじ
太田 丞 院長

1954年生まれ、北里大学卒業。20年前より専門分野は外科全般。日本で最高の設備と技術を誇る犬山動物病院で、70名あまりのスタッフを率いる院長。愛知エリアはもちろん、日本中から大切な家族の一員であるペットを助けてほしいと飼い主がやってくる、動物界の名医です。



愛知県犬山市羽黒大見下29
TEL (0568) 67-1267
<http://www.inuyama-vet.com/index.html>



プロカメラマンが教える ちょっと差がつく! デジカメ写真講座

IDOBATA
Dezi Came
Kouza



せっかく買ったデジカメ、活用していますか? 買ったはいけど使いこなせない。同じような写真ばかり増えるので飽きてしまった。そんなあなたに、プロカメラマンからアドバイス! ちょっとしたポイントを踏まえるだけで、ぐっと素敵な写真になりますよ。

第1回 花の撮り方

基本ポイント

光と空間を生かすこと
メインとなる花だけではなく、花の周囲の空間や光の当たり方にも注目し、フレーム全体の仕上がりを考えましょう。

Point1 自然光を生かそう

正面からフラッシュの光が当たると影や色が飛んでしまい、花の質感が失われてしまいます。自然光を生かして自然な写真に仕上げましょう。



フラッシュ使用
フラッシュの光が届かない部分が暗くなり、自然な感じがなくなっています。



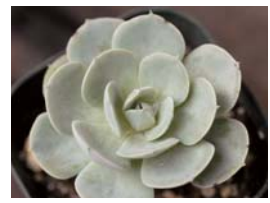
自然光のみ
影の立体感、花びらの透明感があり、自然な立体感が出ています。

POINT

フラッシュを使わないと手ブレが起こりやすくなります。脇を締めて両手でしっかりカメラを持ち、手ブレを防ぎましょう。

Point1 あえてずらしてみる

被写体を常にセンターにおいて撮影するよりも、少し中心からずらしてみると空間を生かした画面になる場合もあります。



真ん中に置く
証拠写真のように味気ない写真になっています。



少しずらす
右上に空間を設けることで画面に動きが生まれています。

POINT

どんな角度がいいか、決まりはありません。モニターで確認しながらいろいろな角度から撮影してみましょう。

Point1 メイン以外の周囲をぼかす

望遠レンズで被写体にだけピントを合わせて撮影すると、背景がぼけて被写体が浮き上がり、インパクトのある写真になります。



広角で撮影
画面全体にピントが合っていない、抑揚のない写真になっています。



望遠で撮影
ピントが合っている中央の花が浮き上がり、強調されています。

POINT

コンパクトデジカメでもクローズアップモードなどを使えば同じ効果が得られます。被写体に近づき、背景との距離を離して撮影するのがポイント。
※モードの名称はカメラによって異なる場合があります。

あなたの作品 大募集!!

このコーナーでは、毎月、講座のテーマに合わせた写真を募集していきます。今回は花をテーマに撮られた読者の皆様の写真をお待ちしております。詳しくは14Pの募集要項をご覧ください。

監修/仁部信夫(プロカメラマン)

優秀作品は本誌に掲載!

デジカメ講座 投稿写真

大募集

電波時計が当たる! 「いどばた会議」への アンケート

デジカメ講座 投稿写真募集!

デジカメ講座(11P)の第一回テーマ「花」に合わせたデジカメ写真を募集します。読者の皆様が撮られた写真をお寄せください。選考の上、優秀作品は本誌に掲載させていただきます。

「いどばた会議」 アンケート募集!

回答くださった方の中から、抽選で10名様に電波時計をプレゼント!

電波時計
プレゼント!



※家電に関するご質問には随時、返答いたしますほか、「家電なんでも相談室」に掲載させていただく場合がございます。

応募要項
作品テーマ「花」 **募集締切**
2010年3月末日

応募方法
封書で送付

下のアンケート用紙に必要事項をご記入の上、用紙に出力した写真、もしくはJPEG形式で画像データを保存したCD-Rと同封してお送りください。

カラープリントまたはモノクロプリント
サイズ:L判(89×127mm)~A4(210×297mm)
※応募作品は返却いたしません。ご了承ください。
※未発表の作品に限ります。
※合成写真は不可。(色調補正程度の画像処理は可)

送付先: 〒465-0021
名古屋市名東区猪子石1-503
コスモス・ベリーズ株式会社
「デジカメ写真投稿」係

送信方法

コスモス・ベリーズHPから
<http://www.berrys.co.jp/>

FAX、封書で
FAX送信先
052-774-1900
下のアンケート用紙に必要事項をご記入の上、FAXで送信ください。
封書の送付先
〒465-0021 名古屋市名東区猪子石1-503
コスモス・ベリーズ株式会社
「家電なんでも相談室」係

HP内の送信フォームから
必要事項を入力・送信ください。

フリガナ 氏名	年齢	性別	いつもご利用いただいている店舗名
ご住所			
TEL()			
アンケートにご協力お願いします			
1. 今回の『いどばた会議』についての感想をお聞かせ下さい。 該当項目を○で囲み、その理由もお聞かせ下さい。 ・とてもよかった ・よかった ・普通 ・つまらなかった 【理由】		4. 『いどばた会議』の入手方法についてお聞かせ下さい ・訪問 ・店舗 ・その他()	
2. 今回、特におもしろかった記事を○で囲んでください(複数回答可) ・ふるさと自慢 ・我が家の安心・安全 ・いきいきライフ倶楽部 ・教えて! 獣医さん ・おいしい食卓 ・家庭の経済学 ・デジカメ講座 ・家電なんでも相談室 【理由】		5. コスモス・ベリーズや『いどばた会議』へのご意見・ご要望をご自由にご記入下さい。	
3. 今後、ふるさと自慢で取り上げてほしい地域、情報などあればご記入下さい。		6. 家電に関するご質問・相談があればご記入ください。	

(質問と回答は「家電なんでも相談室」に掲載させていただく場合がございます)

ご協力ありがとうございました。 ※ご記入いただいた個人情報は、アンケート募集の目的のみに使用します。

家電製品総合
アドバイザーの

家電なんでも 相談室

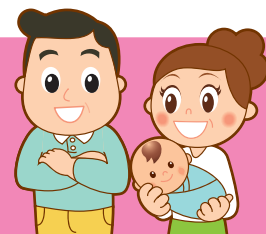
最新家電の選び方がわからない!
これは故障、それとも使い方の問題!?
そんな家電のいろんなギモンに、
コスモス・ベリーズの家電の
プロがお答えします。

こんにちは。
家電製品総合アドバイザーの時田です。
みなさんの家電に関する素朴な疑問や
ご質問に、私がお答えします。



(財)家電製品協会認可 家電製品総合アドバイザー
(AV情報家電)登録番号 第A021059615P号
(生活家電)登録番号 第A02A059615P号
コスモス・ベリーズ株式会社
時田 弘一

Q



最近の液晶テレビは高画質、高音質化モデルが多いのですが、それでいて省エネ化を実現できる仕組みは何ですか?

静岡県静岡市 Yさん(男性)

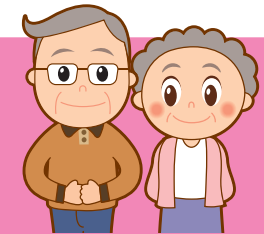
A

各メーカーの
技術革新の賜物です

2011年7月の地上アナログ放送停波を目前にして、テレビの国内需要が活発です。これからもその需要に合わせた「大量生産」によるコストダウンと、技術革新による新機能を搭載した商品開発に向け各メーカーが取り組みを強化されると思われます。

その中でも新機能、省エネは必須事項となるでしょう。今後も新技術への期待が高まります。

Q



6畳の寝室用に32型の液晶テレビを勧められました、大きすぎる気がします。近くから見ても目が疲れませんか?

愛知県名古屋 Wさん(女性)

A

地デジ対応テレビなら
大丈夫!

今お使いのテレビが従来のブラウン管タイプでしたら、地デジ対応テレビは「プラス10インチ」または「画面の高さのプラス10cm」のサイズが最適と思われます。

地デジ対応テレビの表示サイズは同サイズのブラウン管タイプと比べ画面の縦幅が小さくなるため、より表示画面が小さく感じられるのです。

またブラウン管テレビと比べハイビジョンの細やかな高画質と適正な明るさ調整を考えると、画面の高さの3倍の位置からの視聴が目にも優しくより臨場感を得られます。